



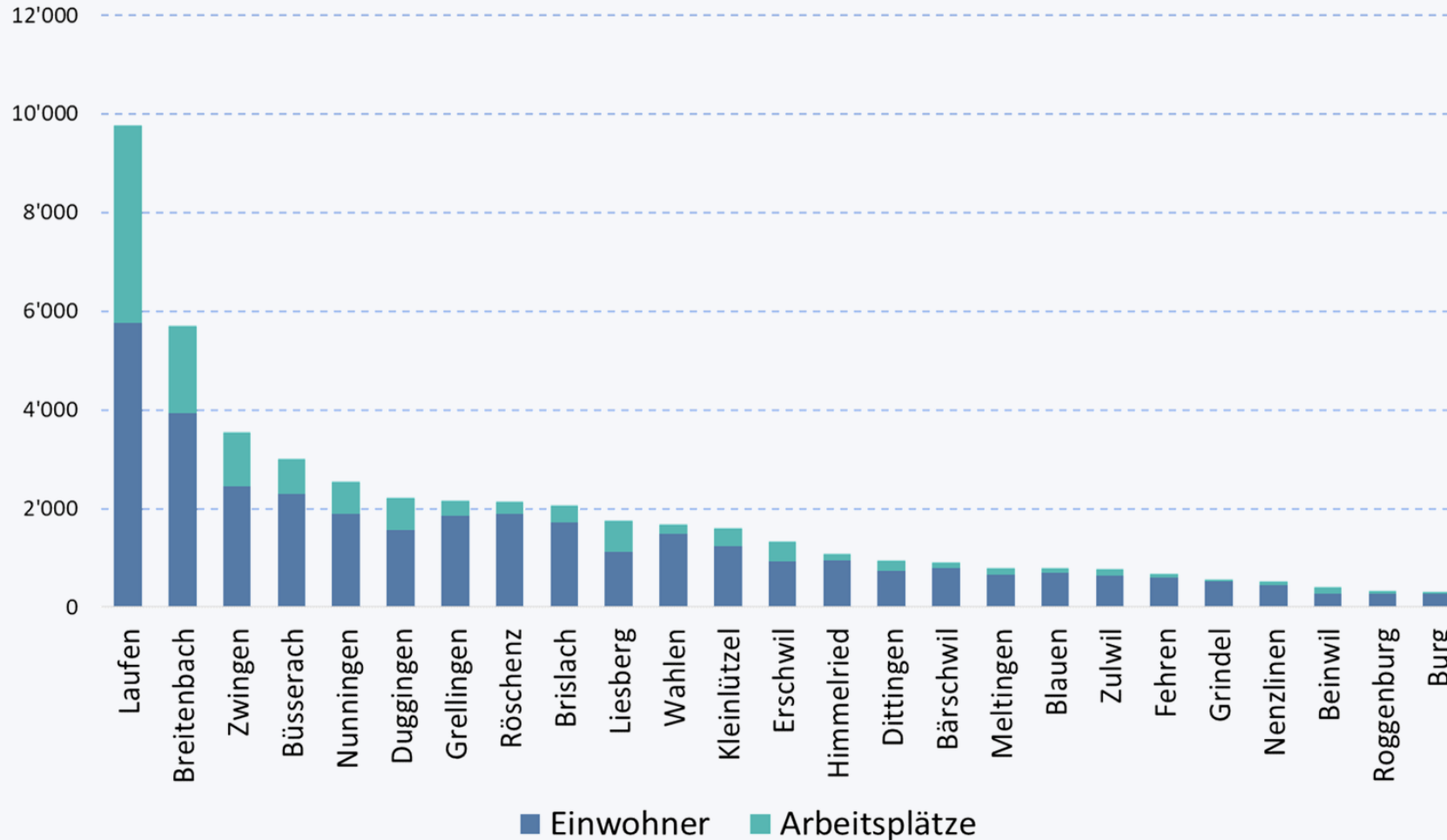
15. Dezember 2022, Mobilitätsforum Laufental, Alts Schlachthaus, Seidenweg 55, Laufen

Mobilitätsentwicklung im Laufental – Ein Überblick

Dr. Patrick Leypoldt, Geschäftsführer Agglo Basel



Einwohner und Arbeitsplätze nach Kommunen



Bevölkerung: 34'807



Beschäftigte: 12'628



Quellen:



EW BL (2020): Statistisches Amt Basel-Landschaft (Einwohner am 30. September 2020)

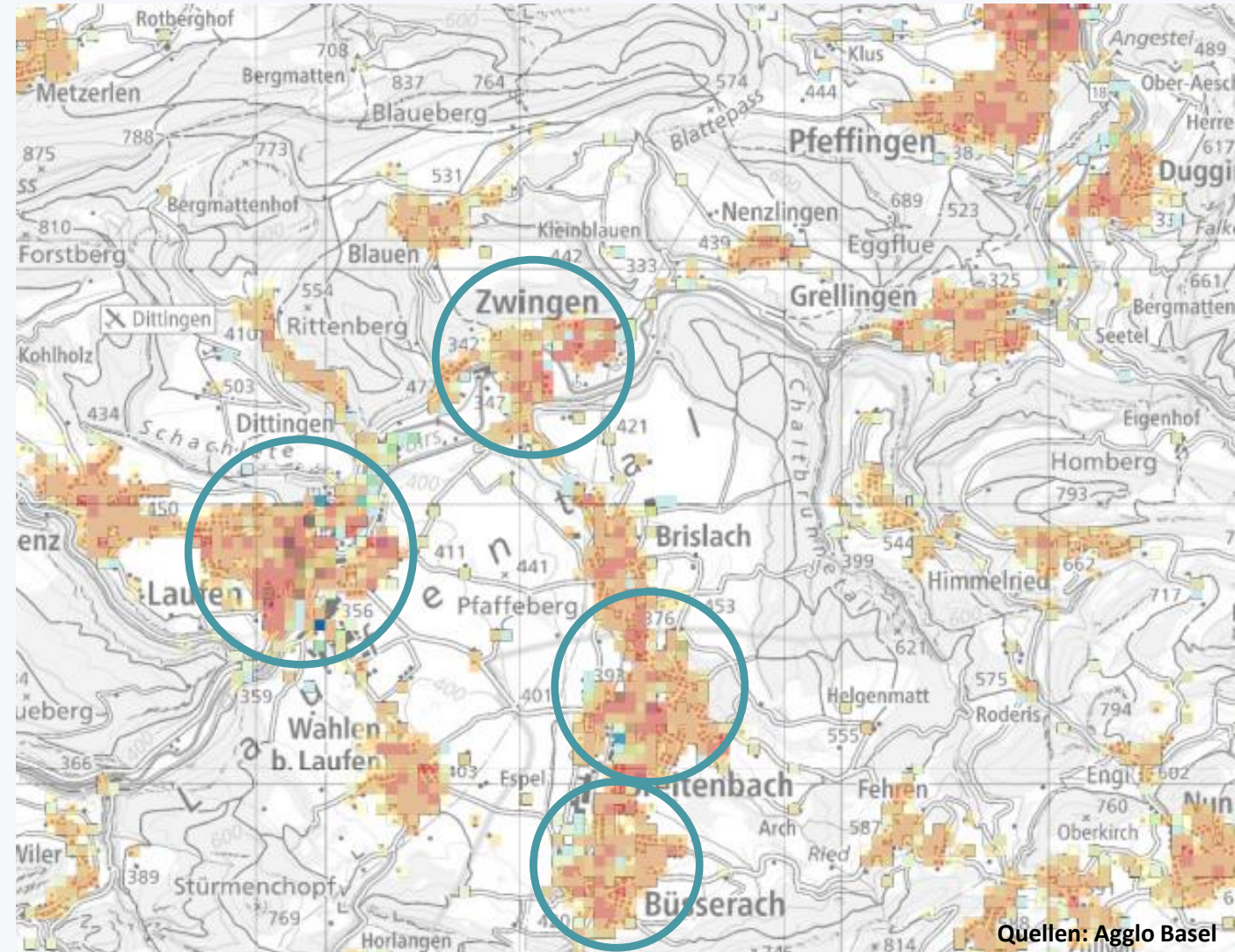
EW SO (2019): Bevölkerungszahlen des Kantons Solothurn BEVO (Stand am 31. Dezember 2019)

CH (2018): BFS STATENT (Beschäftigte am 31. Dezember 2018)



Verteilung der Einwohner und Arbeitsplätze im Korridor

- Die Tallage entlang der Birs und das Laufenbecken sind stark besiedelt.
- Unterschiede bzgl. der Bevölkerungsanzahl zwischen den Kommunen sind teilweise gross.
- Der Korridor ist mehrheitlich ein Wohnstandort.
- Hohe Anzahl der Wegpendler.
- Konzentration der Beschäftigten auf die vier grossen Zentren:
 -  Laufen und Zwingen
 -  Breitenbach und Büsserach
- Ausblick Bevölkerung und Beschäftigte:
 - Bevölkerungsprognose: 2018-2040: 0.7% p.a.
 - Beschäftigtenprognosen: 2017-2040: 0.7% p.a.

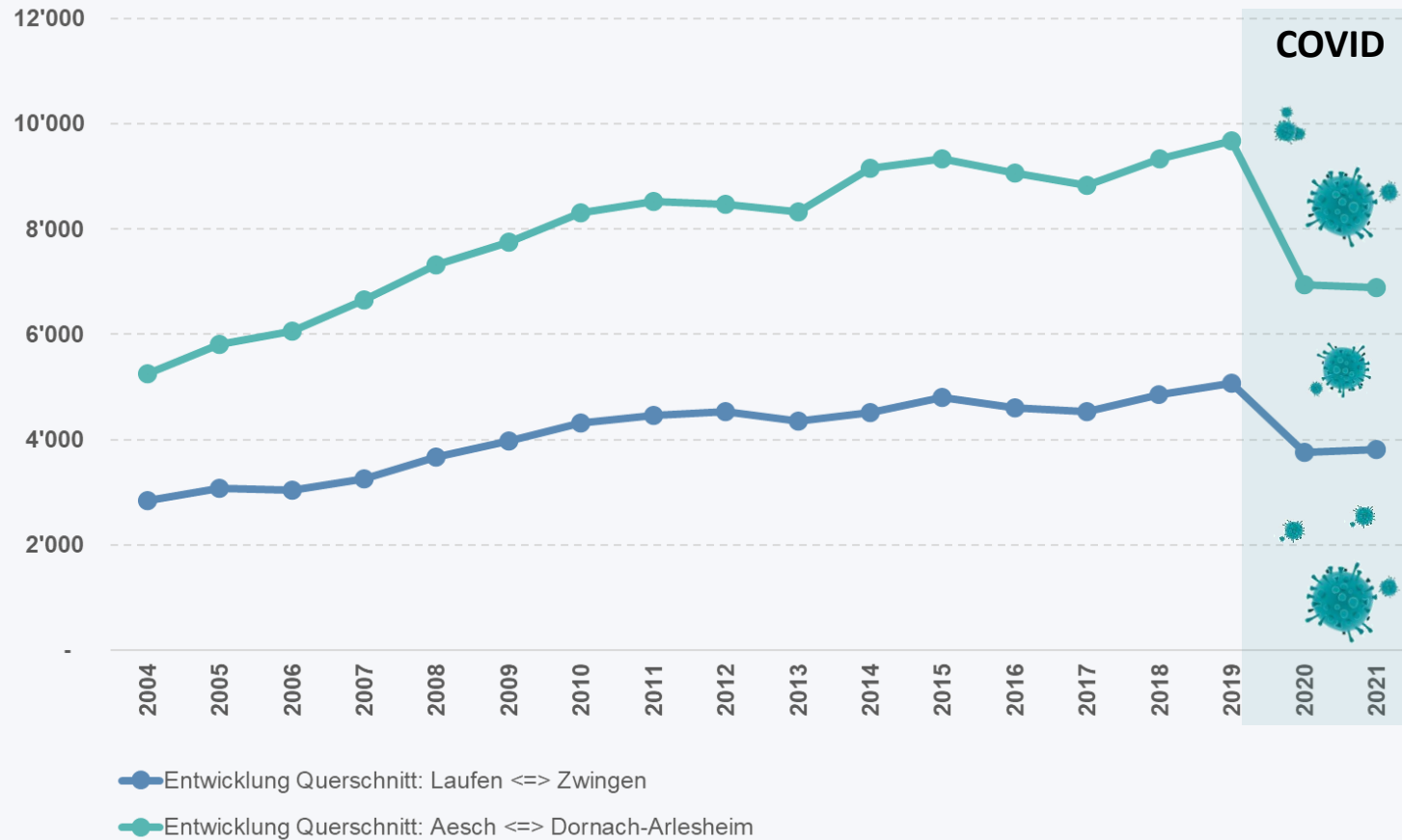


Quellen: Agglo Basel



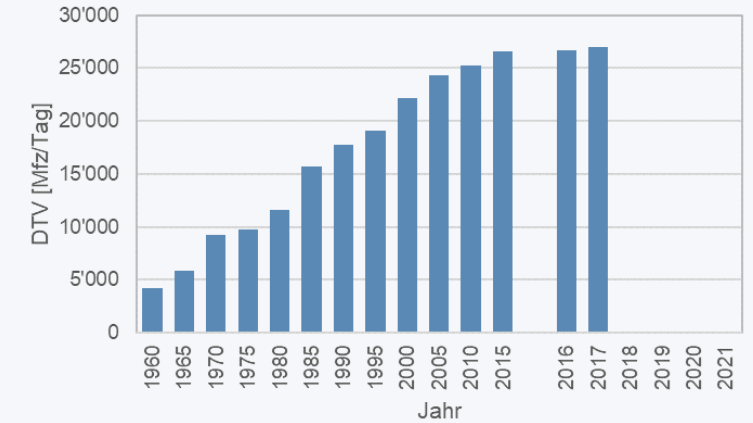
Mobilitätsentwicklung S-Bahn und Strasse

Entwicklung Frequenzen Regionalverkehr (DWV an Querschnitten)

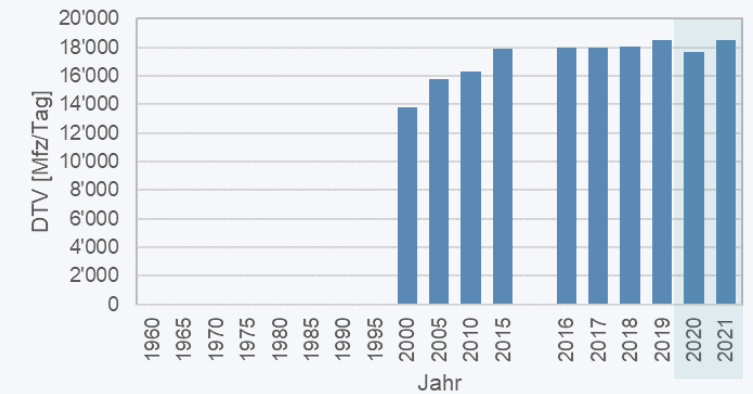


Quelle: Bau- und Umweltschutzdirektion Kanton Basel-Landschaft (Amt für Raumplanung) und SBB Personenverkehr.

MIV Cordon Laufental (Aesch)



MIV A18 Tunnel Eggflue

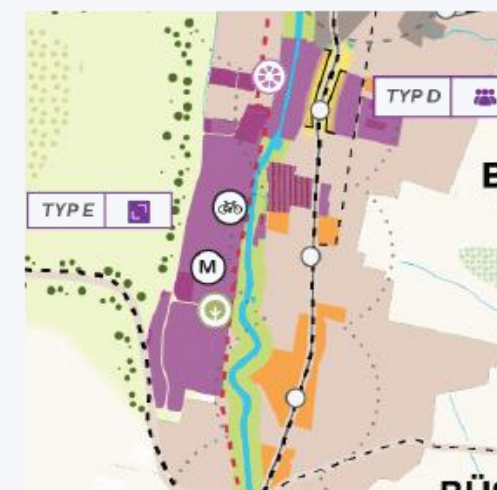
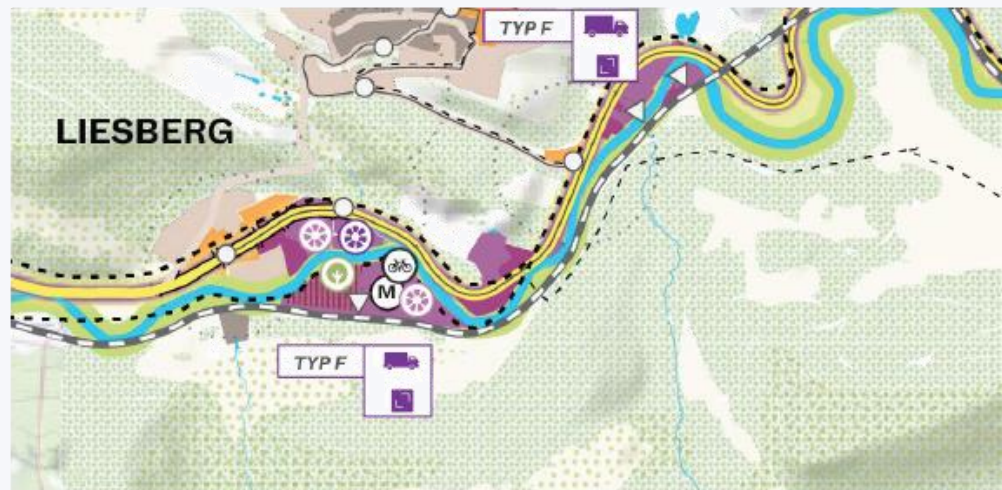
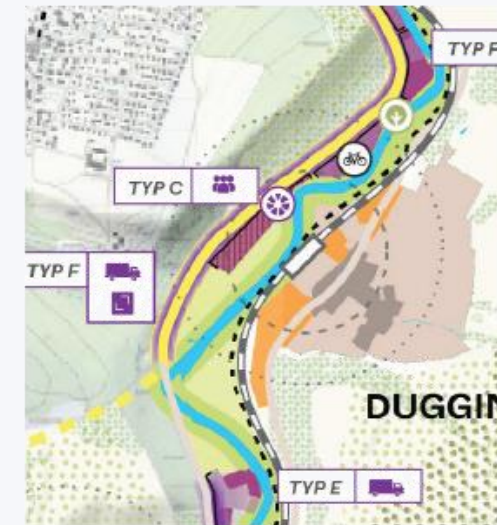


Quelle: Bau- und Umweltschutzdirektion Kanton Basel-Landschaft (Tiefbauamt) und Bundesamt für Strassen (ASTRA) für die Zahlen 2020 und 2021.



Wichtige künftige regionale Arbeitsplatzgebiete im Laufental / Thierstein

- Die Arbeitsplatzgebiete von regionaler Bedeutung liegen in Laufen, Breitenbach/Büsserach, Liesberg, Dittingen-Zwingen und in Duggingen.
- Für die Erschliessung dieser Gebiete spielt die A18, die S-Bahn sowie der Fernverkehrshalt in Laufen (IC) eine zentrale Rolle.





Verkehrliche Herausforderungen Schiene (S-Bahn)

Ist-Situation / Herausforderung:

- Die Beförderungskapazitäten sind knapp genügend
- Angebot Heute:
 - IC: Basel SBB – Laufen im Stundentakt
 - S-Bahn: Basel SBB – Laufen im Halbstundentakt

Lösungsansatz:

- Mit dem Bahnausbau im Horizont 2030 u.a. mit dem Doppelspur Duggingen – Grellingen werden die Kapazitätsprobleme im Laufental gelöst.
- Angebot Zukunft:
 - IC: Basel SBB – Laufen im Halbstundentakt
 - S-Bahn: Basel SBB – Laufen im Halbstundentakt und direktem Anschluss an Frankreich (EuroAirport) und Basel SBB – Aesch im Halbstundentakt (Viertelstundentakt bis Aesch).





Verkehrliche Herausforderungen Strasse

Ist-Situation / Herausforderung:

- Leistungsfähigkeit der A18/H18 ist beschränkt
- Ein Engpass besteht v. a. im Raum Angenstein
- Ortsdurchfahrten durch hohe Schwerverkehrsaufkommen u.a. auch aufgrund des Transitverkehrs stark belastet
- Hohe Strassenbelastungen führen zu Zuverlässigkeitsproblemen beim Bus

Lösungsansatz:

- Ortskerne vom Durchgangsverkehr entlasten (z.B. Teilumfahrungen) und aufwerten
- Engpass am Angenstein entschärfen (z.B. Muggenbergtunnel)
- Attraktiveres Bahn/ÖV-Angebot hilft, den Mehrverkehr auf der Strasse möglichst gering zu halten.





Verkehrliche Herausforderungen Velo

Ist-Situation / Herausforderung:

- Veloführungen auf stark belasteten Ortsdurchfahrten unzureichend
- Abschnittsweise mangelhafte Velostreifen auf Ausserortsstrassen oder gänzlich fehlende Veloinfrastrukturen (z. B. zwischen Zwingen und Grellingen sowie im Raum Angenstein).
- Attraktive durchgehende Velohaupttrouten im Laufenbecken fehlen

Lösungsansatz:

- Veloinfrastrukturen (Netze) weiter aufbauen
- Im Agglomerationsprogramm sind diverse Massnahmen enthalten





Danke

Für Ihre Aufmerksamkeit

Geschäftsstelle Agglo Basel
Emma Herwegh-Platz 2a
4410 Liestal, Schweiz

Tel. +41 61 926 90 50
Fax +41 61 921 12 46
info@agglobasel.org

www.agglobasel.org
www.aggloprogramm.org
www.trireno.org

